

---

# Rapport d'activités 2016

---



---

# Avant-propos

---

## Qui sommes-nous ?

La MRES oeuvre pour un monde soutenable et plus juste. Elle lutte contre les dégradations sociales et environnementales, en tenant compte des limites de la planète. La MRES est un réseau associatif qui a une double spécificité : la transversalité de ses champs d'actions d'une part ; l'animation conjuguant d'un réseau, d'un lieu et d'un centre de ressources, d'autre part.

Comme structure d'appui aux associations membres et comme structure régionale de référence sur le développement durable, la MRES soutient, coordonne et conduit des activités de sensibilisation, de conseil, d'expertise citoyenne, et d'accompagnement au changement.

## La MRES...

- Héberge et accueille l'action associative
- Conseille, accompagne, outille les associations, les publics-relais et les citoyens
- Anime, soutient et structure les dynamiques inter-associatives
- Informe et diffuse la connaissance
- Participe, propose, expérimente...
- Est une caisse de résonance de ses membres, revendique dans l'espace public
- Est une force d'interpellation et de propositions pour les pouvoirs publics

## Extrait du rapport moral 2016

*« L'année 2016 a été une année difficile, une année de contraintes, de choix compliqués, une année de négociations, d'interrogations. Si nous nous en sortons financièrement, c'est au prix de renoncements douloureux, de demandes toujours plus fortes à l'équipe salariée.*

*Les associations du réseau n'ont pas été épargnées, une rapide enquête fin 2016 – à laquelle 25 associations ont participé – nous a informé que les baisses de subventions avaient engendré la suppression de presque 8 ETP. Et surtout, cette année 2016 a été marquée par l'attente. L'attente de réponses du Département, de réponses de la Région. Nous avons rencontré ces collectivités à plusieurs reprises, nous avons été pédagogues, nous avons montré notre utilité et notre savoir-faire.*

*[...] Nous nous sommes tenus au projet associatif que nous avons décidé collectivement. Nous avons décliné nos actions, mais nous avons dû, à un moment, faire une pause, et nous dire que faute de réponse de nos financeurs, nous ne pouvons pas continuer comme cela. Alors, nous avons travaillé - équipe salariée, administrateurs - à trancher dans le vif et à mettre en suspens certaines activités. Les autres financeurs habituels (Ville de Lille, MEL, DREAL, Ademe, Jeunesse et Education Populaire) ont accepté notre proposition de mise en sommeil de certaines activités et n'ont pas baissé leurs financements. Qu'ils en soient ici remerciés.*

*Mais globalement, les actions ont été menées et nous n'avons pas à rougir du résultat. Je tiens sincèrement à remercier les salariés chaleureusement de leur implication dans le projet associatif ambitieux de la MRES, malgré les conditions difficiles pour le mettre en œuvre. Les administrateurs ont été très présents, nous avons eu beaucoup de réunions, de soirées, d'après midis, consacrées à la MRES. Une association qui fonctionne bien, c'est des administrateurs engagés et des salariés impliqués. Nous avons cette chance à la MRES de réunir ce cocktail détonnant. Et nous en avons des retombées porteuses d'avenir. »*

Ginette Verbrugge, présidente

---

# SOMMAIRE

---

<b>1  Nature et développement durable</b>	<b>4</b>
1.1 Nature en ville	4
1.2 Points Environnement Conseil (PEC)	6
1.3 Promenades vertes	7
1.4 Programmation inter-associative sur le développement durable	8
1.5 Centre d'information et de documentation	10
<b>2  Pôle Énergie-Climat</b>	<b>14</b>
2.1 Espace Info Energie	14
2.2 Défi « Familles à énergie positive »	16
2.3 Territoires en transition	18
2.4 Centre ressources sur l'énergie	22
<b>3  Pôle Formation-Éducation</b>	<b>23</b>
3.1 Coordination d'actions de formation	23
3.2 Opérations été	24
3.3 Ressources en éco-pédagogie	24
<b>4  Pôle Citoyenneté et Solidarités</b>	<b>26</b>
4.1 Animation du réseau et contributions publiques	26
4.2 Aide à la vie associative	30
4.3 Innovation sociale et numérique	33
4.4 Jeunes et consommation responsable	34
<b>5  Fonctions supports</b>	<b>35</b>
5.1 Maison & services	35
5.2 Administration & comptabilité	36
5.3 Communication	37
<b>6  Annexes</b>	<b>38</b>
6.1 Rapport social	38
6.2 Composition du CA	40
6.3 Associations membres en 2016	41



## Nature en ville

La MRES co-anime avec la Direction des parcs et jardins de la ville de Lille le dispositif local Nature à Lille qui regroupe 14 structures associatives, 10 structures municipales. Elle participe à la programmation, à la communication et à la mise en œuvre d'actions en faveur de la connaissance et de la préservation de la biodiversité en ville.

Au delà, la MRES répond à de régulières sollicitations émanant de toute la région : élus, techniciens, associations, habitants souhaitant accueillir et développer la biodiversité en ville, la pratique du jardinage et le compostage collectifs...

### *Dispositif Nature à Lille*

349 évènements

36 partenaires dont 33 lillois

9 bulletins de veille

9 temps de travail avec la Ville de Lille

Animation d'un temps de travail autour de la carte Nature à Lille 2017 avec 7 acteurs du réseau

**Abeille** | 3 temps de travail | Festival de l'abeille du 10 au 25 septembre : 29 partenaires, 36 évènements



### *Fête de la Nature 21 mai 2017*

Animation d'un temps de travail sur la Fête de la nature

Organisation du cœur de fête à la citadelle : 2500 visiteurs

Animation de l'espace ressource en cœur de fête

Organisation d'une conférence le 17 mai, à la gare Saint sauveur - 90 participants

Organisation de 2 ateliers d'initiation à la photo nature



## *Ferme urbaine*

23 animations grand public d'avril à novembre | 500 participants

19 animations jeune public d'avril à novembre | 280 enfants

2 temps forts Printemps / Automne | Plus de 500 personnes touchées

18 partenaires mobilisés



- Rencontre "incroyable edible" avec Lindsay Smales le 9 novembre à la MRES
- Appui au site de compostage collectif sur la ferme urbaine
- Expérimentation d'une houblonnière en pot





## Grainothèque

- 125 inscrits à la grainothèque de la MRES
- 2 newsletters
- Organisation d'un troc de graines en mars avec Des Jardins et des Hommes et Robin des Bio

## Appui aux acteurs

- Rencontre des jardins pastoraux, nattes vertes, AJOnc, Animavia et ville de Lomme
- Organisation d'un mini-chantier de « réhabilitation » du site de compostage de la MRES avec l'association Des Jardins et des Hommes
- Mobilisation du réseau pour une visite collective de la Maison de l'Habitat Durable pour déployer une programmation nature sur le site
- PARKing Day | Mise en place et animation d'un espace jardin | Organisation d'un atelier spipoll avec le Conservatoire des Espaces Naturels | 40 participants sur la journée et 10 participants à l'atelier le 16 septembre
- Co-organisation du temps d'échange multi-acteurs autour de l'arbre en ville en novembre



## Points Environnement Conseil

La MRES anime un réseau de structures accueillant une activité d'information et de conseil sur les enjeux environnementaux. Ce réseau vise à encourager l'implication des habitants dans la protection de la biodiversité et des ressources. En accompagnant les acteurs du territoire, les Points Environnement Conseil favorisent l'émergence de nouvelles dynamiques locales. Le réseau est composé de 12 structures.

En 2016, la MRES a assuré les rôles de :

- Coordination du réseau : animation, formation, évaluation, comité de suivi,
- Recherche et développement de projets collectifs : réponse à l'appel à projet Agence de l'Eau Artois Picardie « Eau et changement climatique »
- Coordination de la base de données documentaire mutualisée et en ligne

En tant que PEC, la MRES a apporté accueils et conseils personnalisés à des habitants, associations, représentants de communes en démarche de projet sur la biodiversité.

Projet à portée régionale, l'animation des PEC mobilise des financements du Conseil Régional.

A défaut d'un soutien notifié, le CA de la MRES du 22 septembre 2016 a décidé la suspension de cette activité.

# Promenades vertes

Le guide des « Promenades Vertes » réunit des sorties et ateliers à la découverte du patrimoine régional, qui vise à faire connaître la nature de proximité pour mieux la protéger. Cet agenda papier est complété du site [www.lespromenadesvertes.org](http://www.lespromenadesvertes.org) qui propose la géolocalisation des sorties et l'actualisation régulière des sorties.

L'agenda est un outil de communication mutualisée avec 22 associations annonceuses. Les partenariats avec les Comités Départementaux du Tourisme 59 & 62 ont permis d'assurer une diffusion du catalogue dans tous les offices de tourisme et syndicats d'initiatives du Nord et du Pas-de-Calais.

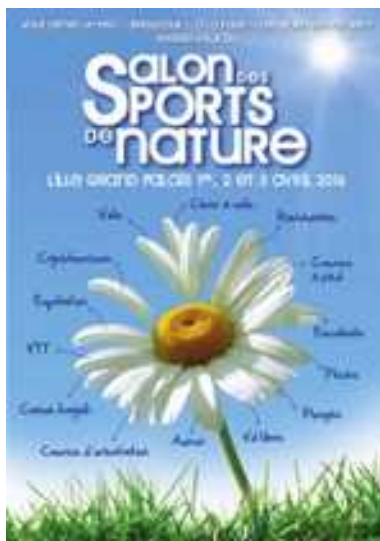
12700 participants aux sorties

22 associations organisatrices

515 sorties organisées

30000 catalogues édités et diffusés

1000 personnes abonnées à la liste de diffusion électronique



## Une diffusion régionale étendue

- 5 000 guides des Promenades Vertes ont été remis aux visiteurs du « Salon des Sports de Nature » qui s'est tenu les 1, 2 et 3 avril 2016 à Lille Grand Palais
- 3500 exemplaires distribués dans les Bio Cabas, diffusés dans toute la région par Norabio.

"En 2016, l'ADEELI – CPIE Flandre Maritime inscrivait 68 dates dans les Promenades Vertes. A travers cette publication, l'engagement bénévole et la participation citoyenne ont été mis en valeur. En effet, 100 % des sorties étaient proposées par les Guides Nature Patrimoine Volontaires du CPIE : des bénévoles qui, à travers ce calendrier d'activités, affirment leur volonté d'œuvrer en faveur de la découverte de l'environnement et de la nature en Flandre Maritime. De par sa diffusion régionale, les Promenades Vertes permettaient, par une diffusion plus large, de toucher un public plus éloigné géographiquement que celui que nous touchons avec nos médias locaux. Les Promenades vertes c'était permettre à tous les habitants de la Région d'avoir accès à la connaissance de l'offre de découverte nature."

Muriel Hochart, directrice CPIE Flandre Maritime

# Programmation inter-associative développement durable

Tout au long de l'année les associations du réseau proposent des réunions publiques, des ateliers pratiques, des conférences et des animations diverses. Afin d'assurer de la visibilité et la qualité des rendez-vous, la MRES accompagne les associations depuis la définition du projet jusqu'à la communication. Elle accompagne également la Semaine Européenne du Développement Durable du 30 mai au 5 juin.

La MRES a accompagné la Ville de Lille, service Développement Durable, à une programmation de **41 événements** « Oui, s'alimenter autrement c'est possible ! » en direction du grand public.

La Fête de l'Environnement et des Solidarités 2016 constituait le temps fort de lancement de la Semaine.



## Semaine pour les alternatives aux pesticides du 20 au 30 mars

La MRES a rassemblé les propositions associatives de son réseau, en a suggéré d'autres, éorganisé en direct des actions de sensibilisation. Elle assure la communication globale de la manifestation (dépliant, réseaux sociaux, site web de la MRES, mailing).

**15 actions** proposées à Arras, Fâches Thumesnil, Lambersart, Lille, Ochtezeele, Roubaix, Saint André, Villeneuve d'Ascq, Zuydcoote...

**600 personnes** sensibilisés

- Appui à l'animation de la journée Herborisons (Robin des bio + phytologues) – sur le programme de sciences participatives « Les sauvages de ma rue » | 40 participants le 26 mars





# Fête de l'Environnement et des Solidarités les 28 et 29 mai à la Gare Saint Sauveur à Lille

14 heures d'événements et d'activités

35 ateliers différents répartis sur le week-end

4 mini-conférences | 2 spectacles | 1 soirée-concert et projections vidéo |

1 Open Bidouille Camp (voire page )

1 site web dédié à l'événement | 1000 programmes distribués le jour J

200 affiches | 5000 flyers grand public et 5000 flyers famille

5065 personnes le samedi | 2376 personnes le dimanche



# Centre d'information et de documentation



Le Centre de Doc de la MRES traite les thèmes du développement durable, et alimente plus spécifiquement trois fonds spécialisés "Energie - Climat", "Nature en ville", "Gestion associative".

Fin 2016, son fonds documentaire comporte plus de 18750 références et plus de 100 périodiques spécialisés. Il est ouvert à tous et est d'abord utilisé par des publics relais (associations, enseignants, animateurs, organismes publics...).

Le Centre de Doc accueille le public sans rendez-vous les mardi et jeudi de 16h à 19h, le mercredi de 10h à 12h et de 14h à 18h et sur rendez-vous du lundi au vendredi en dehors de ces permanences.

La veille des documentalistes est consultable en ligne sur le blog "En direct de la doc" (actualités régionales des thématiques de la MRES) et sur un portail Scoop IT autour de six thèmes spécialisés.

## Les missions du Centre de Doc

- Gestion documentaire, acquisitions, gestion des emprunts
- Veille thématique et curation (sélection et valorisation de l'information)
- Accueil du public, conseil et traitement des demandes ciblées
- Prestations documentaires : bibliographies, revue de presse, recherches documentaires
- Appui documentaire aux projets de la MRES et d'associations membres

## Veille documentaire en ligne

L'année 2016 a vu l'offre de veille en ligne s'étoffer et se déployer, en particulier avec le compte Scoop IT de la MRES. Les différentes veilles documentaires sont consultables en ligne, certaines font l'objet d'une newsletter mensuelle envoyée à plusieurs centaines de personnes. Trois thèmes de veille du compte Scoop It ont été reconnus comme veille de référence dans leur domaine et sont labellisés à ce titre.

## Les thèmes de veille...

Nature en ville | Ecomobilité | Vie associative | Jeune et consommation responsable  
| Aménager ensemble son territoire

**Scoop.it** Products Pricing Blog & Resources [Join Free](#) [Login](#)

**Centre de Doc de la MRES**  
8.7K views +4 today  
People sharing Centre de Doc de la MRES's interests  
Centre de Doc de la MRES's interests  
Green & Sustainability Environment Non-Profits

Curated Topics Curated Scoops Followed Topics Followed Scoops Centre de Doc de la MRES' ...

**Nature en ville**  
Innovation sociale

**Ecomobilité**  
Initiatives citoyennes pour le climat

**Vie associative**  
Jeunes et Consommation Responsable

18900 références au catalogue | 550 nouvelles notices dans la base de données

10 actions de promotion réalisées

220 emprunteurs actifs (180 en 2015) | 1500 prêts de documents

Plus de 1800 visiteurs

800 personnes renseignées dont plus de la moitié sont des personnes relais

7000 vues sur l'espace de veille en ligne (SCOOP IT MRES)

33 bulletins de veille envoyés à plusieurs centaines de contacts indentifiés



## Cycle de connaissance « Regards d'experts »

Sur la thématique des sociétés en transition en 2016, Regards d'experts a pour ambition de faire intervenir des experts sur des sujets actuels. Les conférences-débat s'adressent au grand public et lui permettent d'acquérir les éléments de connaissance nécessaire à la compréhension des enjeux sociaux et environnementaux. Initié en 2016 ce cycle de conférence a rapidement trouvé son public avec près de 100 personnes assistant aux dernières conférences. Ces rencontres se déroulent souvent hors les murs, dans le cadre de partenariats spécifiques (ESJ, ISA, Gare Saint Sauveur). 5 temps ont été programmés en 2016 :

- **Agriculteurs, les premiers exposés aux pesticides** | Marc Gallien (DIRECCTE) | 30 mars
- **Le nucléaire en question** | Yves Marignac, expert indépendant et Jean-Marc Nollet, député | 29 avril
- **Le rapport à la nature comme enjeu de société** | Anne-Caroline Prévot-Julliard, chercheuse au Muséum National d'Histoire Naturelle | 17 mai
- **Quelques grammes de philo dans un monde de pub** | Gilles Vervisch | 16 juin
- **Martinet... entre ciel et pierre** | Martine Wauters | 28 juin



## Rencontres d'auteurs

- **3 mai | Aude Vidal** | En attendant l'An 02, des pièges de la révolution écologique et des pistes pour les déjouer
- **29 septembre | Geoffrey Galand** | La ville renaturée : réconcilier l'espace urbain et la biodiversité
- **15 décembre | Ombeline Hoor** | J'achète moins, je vis mieux... et vous ?



# La nuit des bibliothèques

La MRES participait pour la seconde fois à cet événement métropolitain qui vise à découvrir autrement les lieux de lecture publique.



## Nuit des bibliothèques

Ateliers et lectures le 15 octobre 2015 – thème de l'année : le burlesque

En partenariat avec les associations Robin des Bios et Vadrouilles



## Appui documentaire

- Animation de la ressource en lien avec les événements portés par/auxquels participe la MRES : FES, Parking Day, Fête de la nature, Festival de l'abeille
- Naturalille : veille documentaire, envoi de bulletins de veille mensuels
- Points Environnement Conseil : veille documentaire, acquisition de documents, administration de la base de données mutualisée, ingénierie documentaire
- Prestation documentaire pour le CERDD : alimentation de leur base de données, recherches spécifiques, veille sur l'énergie et le climat en région tout au long de l'année
- Recherches bibliographiques pour le cycle « Regards d'Experts »
- Centre de doc « hors les murs » : mise à disposition d'un fonds à la ferme urbaine, présence sur plusieurs événements régionaux



## Espace Info Energie

L'Espace Info-Energie est une activité-conseil - principalement auprès des particuliers - sur la maîtrise de l'énergie et la rénovation thermique dans les logements. La MRES anime trois Espaces Info Energie, associés chacun à un territoire de la MEL : Weppes, Est, Lille-Lomme-Hellemmes.

### *Actions-clés*

- Animations sur 3 territoires - Weppes, Lille-Lomme-Hellemmes, Est : conférences-ateliers, balades thermiques, rencontres professionnelles, tenue de stand, relais du défi familles à énergie positive
- Expérimentation et mise en oeuvre de chantier participatif
- Permanences régulières sur les territoires : Maison de l'Habitat Durable Lille, Lomme, Hellemmes ; Baisieux, Lezennes, Mons en Baroeul, Sainghin-en-Mélantois, Villeneuve d'Ascq ; Haubourdin, La Bassée, Santes, Wavrin...)
- Programmation et animations pour la semaine du développement durable (mai-juin), fête de l'énergie (octobre)
- Prospection dans les territoires pour connaître les acteurs et besoins ; co-élaboration et mise en oeuvre de plans d'actions adaptés à chaque territoire (salon, visite d'installation, rencontre d'artisans, etc.)
- Territoire Est et Lille : initiation théorique à l'auto-réhabilitation
- Création d'un nouvel espace d'accueil du public à la MRES (augmentation de la superficie, mise en valeur des ressources)

### *Personnes ressource*

Charles Bethencourt, Adrien Bouquet, Stéphanie Héron, Sylvain Touzé, Nathalie Sédou, Xavier Galand

### *En quelques chiffres*

- 677 contacts et 1479 personnes sensibilisées
- 767 demandes traitées et thèmes des demandes
- 134 permanences
- 98 animations réalisées
- 38 rencontres avec des partenaires communaux et municipaux
- 3 M€ de travaux engagés (base de calcul Ademe)

### *Public concerné*

Particuliers, public relais, petites entreprises, techniciens et élus des villes partenaires

## 2 - Animations sur le territoire

### Animations avec des acteurs du territoire et lors de manifestations locales

#### 3 sessions "auto-réhabilitation" : théoriques et chantier participatif

Date	Lieu	Personnes touchées
12/03/2016	Ferme du Héron Villeneuve d'Ascq	15
01/10/2016	Ferme du Héron Villeneuve d'Ascq	12
02/04/2016	Chantier participatif	6

#### CHANTIER PARTICIPATIF

Un deuxième chantier participatif a eu lieu au premier trimestre. La personne accueillant le chantier avait elle-même participé au premier chantier d'auto-réhabilitation d'isolation de toiture en fin d'année 2015.

Il est convenu avec la commune de continuer à promouvoir cette alternative à l'isolation des combles l'année prochaine.

En parallèle, le conseiller EIE propose aux autres communes du territoire de s'associer à la démarche pour atteindre une échelle plus pertinente et rencontrer une plus large mobilisation des habitants.

Il conviendra en 2017 de formaliser la démarche avec les communes intéressées et d'associer des partenaires techniques. Il s'agira également de réfléchir avec les référents des communes sur les cibles éventuelles à privilégier pour bénéficier de cet accompagnement.



# Défi Familles à énergie positive



Le défi «Familles à énergie positive» est une initiative durable permettant aux citoyens de s'engager dans la sobriété énergétique de manière conviviale et ludique. Au sein d'une équipe et accompagnées par la MRES, les familles engagées appliquent des éco-gestes simples à la maison et suivent leur progrès sur interface en ligne. L'objectif: réduire de 8% leur consommation d'énergie et d'eau, avec à la clé, des économies sur leur facture et un empreinte écologique réduite.

En décembre 2016, le défi était reconduit pour la 2ème année sur la MEL et une première édition était lancée sur le territoire du grand Douaisis.

## Défi 2015-2016 : Métropole Européenne de Lille

- 40 équipes et plus de 500 participants, issus de 30 communes
- 12 présentations du défi
- 9 événements et ateliers organisés
- 580 000 kWh économisés, soit 60 000 € économisés
- 120 tonnes CO<sub>2</sub> évités
- Outillage de communication créé pour l'évènement : affiches, flyers,
- 5 newsletters envoyées à tous les participants
- 11 retombées médias (Voix du Nord région, France 3 HdF, RCF radio, Nord Eclair,...)

« On s'amuse, on rit, on est plein d'énergie,  
Parfois on oublie d'éteindre la lumière,  
On laisse passer les courants d'air,  
Ca coûte cher !  
On utilise beaucoup d'eau. On gaspille beaucoup trop !  
Economisons ! Fermons les portes, de la cave et du frigo. »

Poème rédigé par Hugo, 8 ans, participant au défi

## Défi 2016-2017

MEL | 460 participants inscrits | 29 équipes composées d'habitants de 51 communes différentes

15 réunions de présentation,

Lancement le Samedi 3 décembre, à Lille, Maison Stéphane Hessel, 140 participants

SCOT Grand Douaisis | 135 inscrits | 9 équipes composées d'habitant de 32 communes différentes

8 réunions de présentation

Lancement le Jeudi 1<sup>er</sup> décembre, à Sin le Noble, Salle Cazares, 70 participants





# Territoires en transition

## Repair Café

Le Repair Café Lille organisé par la MRES a confirmé sa notoriété en 2016. Le 3<sup>ème</sup> mardi du mois, l'affluence n'a de cesse d'augmenter, ce qui a conduit à organiser un accueil sur inscription pour les rendez-vous 2017.

**13 Repair Cafés** Lille organisés

**594 bénéficiaires** de tous âges et toutes classes sociales

**43 bénévoles**

**678 kg** de déchets évités

**9 articles** de presse et **2 reportages** vidéo

**2834 mentions** "J'aime" sur la page facebook



## Open Bidouille Camp

Cet événement-phare du réseau MRES réunit près de 30 associations du réseau et des partenaires venus partager leurs connaissances et savoir-faire. Les participants accèdent aux ateliers librement ou sur inscription

**29 ateliers** d'échanges de savoir-faire

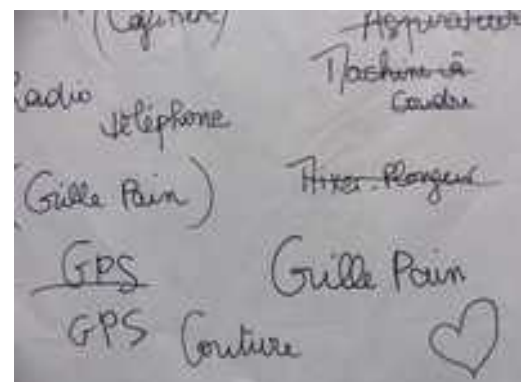
potager urbain | meubles en palette | réparation et "récup" | tricot | fabrication de lessive | robotique | Création graphique...

**6000 personnes** présentes à l'Open Bidouille Camp sur le week-end

Le Repair Café constitue une action très concrète de la transition écologique et énergétique. Nombreux groupes locaux, associations, individus ... dans tous les coins de la région souhaitent en développer un sur leur territoire. Au vu de la notoriété et de visibilité du repair café MRES, et de son rôle de structure-ressource, la MRES apporte un accueil – accompagnement de premier niveau.



Les bénévoles du Repair Café de Lille (MRES) ont participé le 5 Novembre à la Maker Fair au Tri Postal (Lille). La MRES a également accompagné la mise en place d'un Repair Café à Fives par la structure *tipimi*





# Pour une poignée de degrés

**Pour une poignée de degrés** est une exposition photographique participative sur le changement climatique, fruit d'une rencontre à Lille entre la MRES et Light Motiv, agence photographique et maison d'édition.

Dix œuvres d'artistes reconnus ou issus de la jeune création étaient réunies en décembre 2015 sur le site [www.degres.photos](http://www.degres.photos) et exposées à la galerie Les Bains Révélateurs (Roubaix) à l'occasion de la COP21. Par la suite et pendant toute l'année 2016, des centaines d'images ont été postées comme réponses visuelles à l'une des dix photographies initiales : images de tous les continents, envoyées par des amateurs ou professionnels, des passionnés du climat, des visiteurs de l'exposition... Dialogue en images entre artistes et citoyens, l'exposition figure collectivement et visuellement des enjeux du changement climatique : ses causes profondes, ses multiples impacts, notre capacité à affronter ce défi commun.

L'exposition, augmentée de 400 photographies du public, a été présentée en 2016 à :

- Lille (mai, Gare Saint Sauveur),
- Nantes (septembre, Climate Chance)
- Dunkerque (novembre-décembre, Halle aux Sucres Learning Center ville durable)



**Pour une poignée de degrés** témoigne de la dimension collective et artistique de la réponse au défi climatique. L'exposition se prolonge dans un livre associant textes et images. Le travail de publication a débuté à l'automne et se poursuit en 2017 (sortie en librairie prévue en juin 2017).

Twitter @degresphotos





120 contributeurs différents

470 photographies postées sur le site [www.degres.photos](http://www.degres.photos) au 31 décembre 2016

47.000 visiteurs dans la halle B (expositions Saint Sauveur à Lille)

1 dossier pédagogique en ligne

1 rencontre avec 5 photographes le 18 mai

7 visites commentées à la Gare Saint Sauveur (12 à 20 personnes par visite)

1 journée d'échange Art et Climat à l'attention des animateurs et enseignants : Éducation au regard, éducation à l'environnement - Animer une exposition photographique participative sur le climat. (8 participants)

4 visites scolaires à la Halle aux Sucres learning center Ville durable

1 séminaire Jeunes et changement climatique le 12 décembre

1 livre en cours d'édition avec un texte de Marie Desplechin, une postface de Thierry Salomon, 10 haïkus pour le climat et près de 250 photographies du public retenues.



# Centre ressources sur l'énergie

Le Centre de Ressources sur l'Énergie connaît un fort développement depuis 2011 et s'adresse aujourd'hui à un public plus large que celui - initial - des conseillers Info Energie. Il couvre trois grands thèmes principaux : l'énergie, l'éco-construction et le climat. Il rassemble aujourd'hui 2600 références, effectue une veille documentaire.

En 2016 le CRE s'est concentré sur le travail de création de réflexion autour de la précarité énergétique et de la création d'une malle didactique sur l'énergie dont les contours ont été revus par rapport au projet initial, en intégrant désormais une forte dimension de retour d'expériences et de situations vécues. Les incertitudes financières en ont freiné la réalisation qui se poursuit en 2017 avec le soutien de la fondation Schneider Electric.

## *Accompagnement de Magdala*

La MRES a accompagné l'association Magdala pour une série d'animations sur le thème de l'énergie auprès de personnes en précarité sociale. Des ateliers et visites ont été organisés en partenariat avec l'espace Info Energie de la MRES. Elles ont nécessité également l'identification de ressources et la création d'outils ciblés.

4 ateliers d'animations auprès de 39 personnes

## *En quelques chiffres*

- 182 nouveaux documents acquis (Etudes, guides techniques, ouvrages de référence, ...)
- 220 emprunteurs Centre de documentation, pour 400 emprunts / fonds Energie
- Edition de 6 Newsletter et 2 prestations documentaires Climat Energie pour le Cerdd
- Animation de 12 stands et actions de promotion

1ère phase de conception d'une malle didactique sur la précarité énergétique

Veille documentaire en ligne "Initiatives citoyennes pour le climat"

Poursuites de la valorisation du CRE auprès d'établissements d'enseignement supérieur, professionnels du bâtiment et de l'énergie, des collectivités partenaires de la MRES



# Coordination d'actions de formation professionnelle

## *Offre de formation*

Nombre d'associations du réseau MRES proposent des cycles de formations courtes sur le développement durable, l'éducation à l'environnement, la connaissance naturaliste, l'accompagnement de projet, l'éco-construction, la mobilité, l'aménagement du territoire... Ces propositions s'adressent à un public varié : animateurs, personnes en activité ou en reconversion, élus, demandeurs d'emplois, bénévoles associatifs.

La MRES a conduit un travail de repérage et collecte des offres de formation du réseau. Une première version de travail du catalogue des actions de formation a été élaborée.

Par cette démarche, la MRES entend renforcer la visibilité des modules de formation, et conforter cette offre de service du réseau MRES.

La MRES a assuré l'animation d'un groupe de travail inter-associatif qui a précisé le besoin d'accompagnement des associations dans la consolidation du modèle économique de cette activité. Dans le contexte de réforme de la formation professionnelle, la poursuite de la démarche amènera la MRES au rapprochement avec d'autres réseaux de l'ESS.



## *Journée d'échange entre partenaires éducatifs*



En partenariat avec le Graine Pays du Nord, la MRES conduit un travail avec les éducateurs (enseignants, animateurs et travailleurs sociaux...). L'objectif est de faire émerger des projets éducatifs thématiques sur l'environnement et les solidarités par des temps d'ateliers et d'échanges entre professionnels. Le 16 novembre 2016, 25 personnes en charge des nouvelles activités périscolaires (NAP) de la Ville de Lille ont été formées pour intégrer le développement durable dans leurs actions. Cette séquence a entraîné une journée complémentaire (7/12/16) des agents autour des outils éco-pédagogiques du centre de documentation.

# Opérations été

Des activités pour les enfants de 3 à 12 ans fréquentant les ALSH lillois sont réalisées durant les vacances d'été. Jeux, ateliers, balades-découverte, rallye sur les thèmes de la nature, de la science, de la coopération : la variété du choix prime. Du jardinage au commerce équitable en passant par les jeux autour de la solidarité ou la découverte de la flore, les enfants rencontrent différentes facettes du développement durable, de manière concrète mais aussi ludique.

Un catalogue annuel regroupant ces animations est envoyé au printemps aux directeurs d'ALSH. La MRES coordonne les animations menées à Lille et diffuse préalablement ce catalogue auprès des structures concernées. Ce catalogue est désormais diffusé auprès des communes de la Métropole Européenne de Lille et auprès de toute structure et collectivité de la région intéressée par ce dispositif.

**540 enfants** ont bénéficié des Opérations Eté

**34 demi-journées** d'animations réalisées

**14 associations** du réseau MRES ont proposé des animations

**15 ALSH et 2 Maisons de quartier** ont bénéficié des animations.



Le catalogue a été distribué aux directeurs des accueils de loisirs de la Ville de Lille au cours du mois d'avril. Cette année, la Direction des Actions Éducatives a souhaité assurer la centralisation des demandes d'animation, afin de porter un regard sur la concordance des demandes d'animation avec les projets pédagogiques.

# Ressources en éco-pédagogie

L'appropriation des thématiques du développement durable s'appuie sur des démarches éducatives variées, appliquées dans de nombreux univers différents.

A l'aide de son fonds documentaire spécialisé en éco-pédagogie, la MRES accompagne les pratiques et apporte un appui à l'utilisation d'outils éducatifs. Ce fonds est apprécié et reconnu pour sa richesse, sa spécificité, la qualité et la pertinence des outils et des réponses apportées.

**5300 références** au catalogue

**35 rendez-vous** et accueils de groupe

**668 emprunts** par le public relais (animateurs, éducateurs, enseignants, formateurs,...)

**8%** des demandes sont originaires du Pas de Calais

**92% du Nord** dont 32% Lille-Hellemmes-Lomme, 43% MEL (hors Lille)





## Ateliers découverte

- 4 rendez-vous sur le thème du jeu

## Appui documentaire

- Constitution de kits expositions/sélection documentaire pour les Espaces Naturels Lille Métropole sur deux thématiques en lien avec la programmation des relais nature ENLM : les OGM et le climat
- Actualisation de la bibliographie « Outils pédagogiques sur le changement climatique » pour le CERDD
- Proposition de modules découverte de ressources documentaires : une session proposée avec des stagiaires BP JEPS
- Participation à deux actions du projet Jeunes et consommation responsable : recensement de la ressource et création d'un module d'animation
- Première phase d'élaboration de la mallette précarité énergétique : l'objectif à terme est de créer une mallette regroupant de la ressource documentaire et un équipement de mesures de consommation d'énergie à destination prioritairement des travailleurs sociaux. Ces derniers ont été consultés dans la phase de recensement des besoins. Ce projet se poursuit sur 2017.

« Depuis 2 ans, le CPIE a développé un partenariat avec le centre de doc de la MRES au service de ses stagiaires en formation BPJEPS "Education à l'environnement". Ainsi chaque mois, une salariée se rend sur Lille pour emprunter un panel d'outils pédagogiques en lien avec une thématique abordée en formation. Les outils sont ensuite mis à disposition des stagiaires qui peuvent les consulter lors des temps de formation et les emprunter pour les utiliser sur leur lieu de stage ou à titre personnel.

Cette année, un groupe a aussi pu visiter le centre de doc, ce qui les incite désormais à consulter le catalogue en ligne et à faire des réservations en fonction de leurs besoins.

De plus, les membres de l'équipe du CPIE (salariés, volontaires) profitent de cette visite mensuelle pour demander également des ressources pédagogiques. Des échanges préalables se font avec la documentaliste qui prépare une série d'outils en fonction des besoins évoqués sur telle ou telle thématique.

Ce partenariat est très utile pour le CPIE dans l'ensemble de ses activités (formation, animation et accompagnement des territoires). »

Catherine DOUCHIN, CPIE Val d'Authie



# Animation du réseau & contributions publiques

L'animation du réseau constitue un axe fondamental du projet associatif de la MRES. Afin de faciliter la vie et le développement des associations adhérentes, la MRES met en œuvre un ensemble de services, valorise les activités associatives et suscite des actions inter-associatives.

Plusieurs commissions thématiques (Animation réseau, Attribution des locaux, Fonctionnement, Le 23, ...) permettent de rassembler les associations membres et d'orienter le travail de la MRES. Les projets pilotés directement par la MRES – présentés

dans ce rapport d'activités - bénéficient aussi d'instances d'animation.

La MRES, en tant que «Tête de réseau » associatif, se défend de représenter ses membres de façon exhaustive. Cependant, les représentants MRES s'attachent à exercer une veille active et un relais des valeurs partagées dans son réseau. Elle joue également un rôle d'alerte et de mobilisation quand un sujet abordé dans ces instances peut concerner une association de son réseau.

**10 réunions du conseil d'administration**

**2 assemblées générales**

(statutaire le 30 avril à Erquinghem-Lys d'orientation le 9 décembre à Lille)

**10 réunions des commissions** | Animation réseau (5) | Maison : fonctionnement et attribution des locaux (2) | Centre de documentation (1) | Communication (1) | Commission des moyens (2)

**7 temps de travail** pour faire face aux incertitudes de financements

**1 conférence de presse** le 1 juillet à la MRES





## *Instances où siège la MRES*

- Conseil Economique et Social et Environnemental Régional (CESER)
- Conseil de développement Lille Métropole Communauté Urbaine
- Conseil Communal de Concertation Ville de Lille
- Comité de bassin de l'Agence de l'Eau Artois Picardie
- Commission Consultative des Services Publics Locaux (MEL)
- Comité d'orientation d'ATMO
- Commission Régionale Consultative du Fonds de Développement de la Vie Associative
- Assemblée générale et Comité d'orientation du Cerdd
- Comité scientifique du Labo SCité (Lille 1)

## *7 associations ont rejoint le réseau*

- Accueil paysan Nord Pas de Calais
- Philambule
- Union Ecologique de Flers en Escrebieux
- 7 lieux
- Les Jantes du Nord
- Le collectif StAndré
- Wasquehal en transition

# Contribution au Plan Local d'Urbanisme Intercommunal de la MEL

Au printemps 2016, la Métropole Européenne de Lille a lancé la démarche de révision de son Plan Local d'Urbanisme (PLU2).

Pour les associations membres, il est nécessaire de défendre un modèle de développement compatible avec les conditions de vie sur terre. Cette contribution réclame un Plan Local d'Urbanisme Intercommunal de la transition écologique. Elle est le fruit d'un travail collectif, qui a réuni à 7 reprises une douzaine de personnes, membres des associations :

Entrelianes, Droit au Vélo ADAV, Citymix, Le Collectif Tous acteurs de la notre ville - Saint André, Environnement Développement Alternatif (EDA), Groupe Ornithologique et Naturaliste du Nord (GON), Les Blongios la nature en chantier, La p'tite reine du faubourg, Association des AMAP du NPDC, Terre de Liens NPDC, Le Gabnor, MRES.



"Ma participation à une contribution collective MRES au PLUi-MEL m'a amenée à mieux identifier à la fois les points de convergence avec les autres associations et la spécificité des enjeux défendus par Entrelianes. Les discussions m'ont permis de comprendre qu'il est important de travailler de manière plus collective pour réfléchir à la mise en pratique de la multifonctionnalité des trames vertes et bleues (TVB). L'élaboration de contributions collectives est une manière de mieux se connaître et de discuter de situations concrètes pour sortir d'une approche « par zonage » et « par enjeu » des territoires et tenter de mettre en œuvre une approche plus multifonctionnelle."

**Christelle Hinnewinkel, administratrice d'Entrelianes**

## Enquête réseau

Au cours du 2nd trimestre 2016, la MRES a mené une large enquête auprès des membres de son réseau afin de produire une « carte d'identité 2016 » de la MRES. Cela produit une information détaillée qui :

- > illustre la diversité thématique du réseau, la diversité d'organisation des associations membres,
- > met en évidence les efforts/démarches de mutualisation réalisées au sein du réseau MRES
- > valorise le poids économique du réseau et son rôle d'employeur

70% d'associations adhérentes (79 /117) à la MRES ont répondu au questionnaire

Échantillon représentatif : 50 associations employeuses - 29 associations bénévoles



# Maison Régionale de l'Environnement et des Solidarités

**Un réseau,  
en quelques chiffres**



## Qui sommes-nous ?

**117**  
associations membres

**47 000**  
adhérents (personnes physiques & morales)

**5200**  
bénévoles actifs

**469**  
salariés, soit 325 Equivalents Temps Plein

**95**  
stagiaires

**727**  
volontaires en service civique

## Nos actions

**460 000**  
personnes touchées, sensibilisées,  
accompagnées par les actions des  
associations du réseau MRES



## Notre poids économique

**22 500 000 €**  
de budgets cumulés directement ré-  
injectés dans l'économie régionale



**2 millions €**  
de contributions volontaires  
(50%) en bénévolat  
(29%) en mises à disposition de biens et  
services  
(21%) en dons en nature

**55 %**  
des budgets consacrés à l'emploi

**45 %**  
des budgets (10 000 000 €) d'achats,  
de services, d'investissements dans  
l'économie de nos territoires.

*Extrait de l'enquête MRES, 2<sup>nd</sup> trimestre 2016. Les chiffres portent sur l'année 2015. 79 associations (68%) sur 117 ont répondu à l'enquête, 63 % des répondants sont des associations employeuses, 37 % des associations non-employeuses : échantillon représentatif*

# Aide à la vie associative

La MRES réunit des associations diverses mais toutes confrontées à des questions sur leur vie associative, leur gestion ou encore à l'évolution du contexte thématique et institutionnel. A travers la mutualisation de services et l'animation du Pôle Ressources d'Aide à la Vie Associative (PRAVA), la

MRES aide au développement de projets associatifs sur les thèmes de l'environnement et des solidarités. Elle outille et qualifie toute association demandeuse (dans et hors réseau) afin de faciliter son fonctionnement et le développement de ses activités

## *Pôle ressource d'aide à la vie associative*

**119 porteurs de projet ou associations conseillés** (123 en 2015 et 68 en 2014)

**Principaux besoins abordés** | Création d'association (36) | Vie statutaire (24) | Organisation (16) | financement (12) **Principaux secteurs** | Environnement (35) | Vie et développement local (15) | Défense des droits et causes (14) | Défense et promotion des Intérêts (11) | Culture (10)

**11 newsletters** envoyées à tout le réseau des PRAVA

**165 articles** repérés | environ 600 visiteurs et 1350 vues du topic Vie associative sur Scoop IT

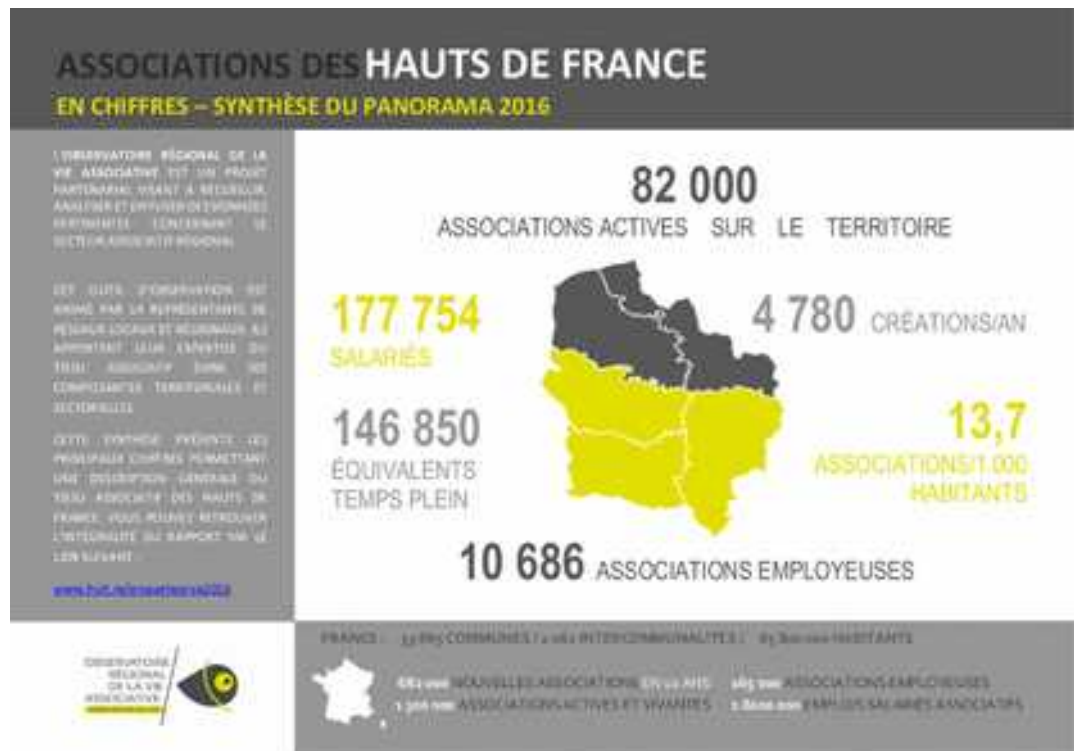
**10 temps de qualification ou d'information**

Intitulé	Date et lieu	Présents	Nom	Structure
Accueillir un volontaire en Service Civique + SCI	09/03/2016   MRES   3h	9	Maxime Cattez, Lucie Lombard, Ghislain Demuynck	MRES   France volontaires   Lianes coopération
PSC1	04/03/2016   MRES   8h	16	ASCIST	ASCIST
Pourquoi et comment accueillir des volontaires ?	26/04/2016   CNFPT   3h	44	Maxime Cattez	MRES
Animation de réunion hors piste	31/05/2016   MRES   8h	15	Julien Estival	Aux sons du Grès
Le financement participatif	22/06/2016   MRES   4h	50	Charlie Tronch   Audrey Le Coutour   Maxime cattez	HELLO ASSO   Maillage   MRES
Les contrats à impacts social	24/06/2016   MRES   5h	19	Eric Denoyelle	CAC
La finance solidaire	30/06/2016   MRES   2h	6	Justin Bourel	NEF
Gimp, pour dessiner et retoucher des photos	20/09/2016   MRES   4h	9	Christophe Goddon	MRES
e-subvention	20/10/2016   MRES   3h	14	Maxime Cattez	MRES
Organiser son temps	06/11/2016   MRES   8h	17	Julien Estival	Aux sons du Grès

L'observatoire Régionale de la Vie Associative est un projet partenarial visant à recueillir, analyser et diffuser des données pertinentes concernant le secteur associatif régional. Cet outil d'observation est animé par 14 représentants de réseaux locaux et régionaux. Ils apportent leur expertise du tissu associatif dans les composantes territoriales et sectorielles. Depuis la fin 2015, Ginette Verbrugge, présidente de la MRES assure la présidence de l'ORVA. Ce mandat nécessite une mission de secrétariat général de l'ORVA (assurée par l'équipe MRES).

Au cours de l'année 2016, l'ORVA a :

- réalisé une enquête quantitative et qualitative « Associations des Hauts de France »,
- consolidé sa structuration à l'échelle Hauts de France et adapté sa gouvernance,
- élaboré un programme de travail annuel 2017, et mobilisé les partenaires institutionnels et territoriaux pour sa réalisations



« Le CA de l'ORVA vient de valider son programme d'activités pour l'année 2017 et son AG a adopté les modifications de ses statuts, manifestant ainsi sa volonté d'ouverture à l'ensemble de la région Hauts de France et d'une gouvernance innovante et participative.

Je remercie la MRES pour la part remarquable qu'elle a prise dans ces évolutions, consolidant ainsi le travail entrepris précédemment par la CPCA et le Mouvement Associatif. Votre volonté politique affichée de voir aboutir notre démarche de création de cet outil commun a été essentielle pour consolider la réunion des différents acteurs et la définition de ces orientations communes. Et votre implication pour assurer le bon fonctionnement de nos instances et la réalisation des différentes démarches administratives a été capitale. »

**Michel Genty, Administrateur Le Mouvement Associatif - Uriopss**

# Service civique volontaire

Au cours du second semestre 2015, le conseil d'administration la MRES a décidé de s'engager dans le déploiement du SCV, en se mobilisant sur 3 actions :

## Intermédiation

L'agrément collectif de la MRES permet aux associations membres de pouvoir accueillir des jeunes volontaires, d'être accompagnées dans la mission de tutorat, et de se décharger d'une part administrative non égligeable. En 2016, 10 jeunes ont été accueillis dans 7 associations suite à la demande d'agrément auprès de la MRES.

## Point d'appui Tiers de confiance

Promouvoir le Service civique volontaire  
Informé, conseiller et aider, tant les jeunes que les associations A l'échelle de l'arrondissement de Lille, la MRES assure cette mission avec la Ligue de l'Enseignement. XX rencontres /an

## Formation Civique et Citoyenne

Obligatoire dans le parcours des jeunes volontaires, les FCC sont des opportunités pour qualifier les jeunes dans leur parcours. Riche des compétences assemblées dans son réseau la MRES a monté des actions de formation « Développement durable : Késako ?

### Les missions de l'intermédiation :

- Gestion administrative via Extranet ELISA et comptable (création des contrats, suivi ...)
- Lien avec l'ASP (service de paiement) et les services de l'Etat (DRJSCS)
- Réflexion sur la mission et le tutorat avec l'association
- Recrutement (mise en ligne, communication, réponses, entretiens, suivi des candidatures...)
- Lien avec les volontaires sur leur engagement (temps d'immersion, formations, explications des droits et des devoirs, temps de cohésion, appui sur les missions)
- Organisation des Formations Civiques et Citoyennes, PSC1
- Lien avec les structures et les tuteurs (Soutien sur la mission, retours d'expériences, recadrage et sanctions, soutien administratif, bilans..)
- Attestations de compétences et de Service Civique
- Valorisation de l'engagement et promotion du dispositif dans le réseau.

**2015-2016 : 9 volontaires** , dans 9 associations : CitéPhilo, La compagnie La Prima Porta, Robin des Bio, GON, Chico Mendes, Les Petits débrouillards, Les planteurs volontaires, Noeux Environnement et MRES.

**2016-2017 : 16 volontaires**, (8 volontaires déjà engagés) dans 6 associations : Philambule, la compagnie La Prima Porta, Chico Mendes, Noeux environnement, La maison du Jardin, MRES

### Les missions du Point d'appui au développement du Service Civique

La MRES est identifiée par la DDCS du Nord, depuis fin d'année 2015 comme point d'appui au développement du Service Civique sur l'arrondissement de Lille (avec la Ligue de l'enseignement 59) .

- Informer et communiquer sur le dispositif Service Civique
- Repérer les structures en capacité de développer des missions de Service Civique
- Etre interlocuteur de la DDCS du Nord
- Accompagner les structures qui souhaitent accueillir des volontaires (réflexion missions, agrément, les droits et obligations, aide à la communication...)



- Favoriser les liens entre les jeunes et les missions disponibles
- Valoriser l'engagement des jeunes
  - 52 structures accompagnées (Réflexion de la mission, écriture de l'agrément, gestion ELISA, soutien au recrutement...)
  - 128 jeunes accompagnées (recherche des missions, utilisation du site de l'agence du service civique, (ré-orientations...))
  - 6 participations/présentations/événements Service Civique (Présentation du point d'appui, du dispositif, de la promotion de l'engagement des jeunes : Maillage, CNFPT, Réseau IJ, Le mouvement associatif, 5 ans du Service Civique, Mission locale Ronchin...)

### **Les missions autour de la Formation Civique et Citoyenne**

Dans le parcours de leur volontariat, les jeunes accèdent à des temps de Formation Civique et Citoyenne (FCC). Avec des associations du réseau, la MRES a proposé 2 modules.

Société de Consommation et Média, par MRES et Graine Pays du Nord

17 et 18 novembre 2016 à Lille : 19 volontaires

Le développement durable Késako ?, par MRES, Chico Mendes, Les planteurs volontaires et Les Blongios

26 et 27 octobre 2016 à Lille : 18 volontaires

08 et 09 décembre 2016 à Lens : reportée

# Innovation sociale et numérique

Pour réduire la dépendance énergétique de la France, pour faire face au défi climatique, le projet de loi sur la transition énergétique prévoit une réduction volontariste des consommations d'énergie. Ce défi se conjugue avec l'impératif de réagir à d'autres périls : pollutions, forte érosion de la biodiversité, raréfaction des ressources, qui engendrent des inégalités sociales et économiques croissantes.

Pour la MRES cette démarche implique d'assumer des choix de sobriété : sortir de l'impasse environnementale actuelle ne peut se réduire à une solution technologique « miracle ».

Cette mutation nécessite de nouvelles pratiques, des innovations sociales et numériques sur la façon de travailler ensemble, sur l'ouverture à l'autre et la réaffirmation des valeurs démocratiques, sur une transformation sociale induite par une transformation personnelle.

En 2016 la MRES s'est mobilisée sur 3 chantiers

- Accompagnement dans « Transformation sociale, transformation personnelle » : en continuité d'un séminaire réunissant plus de 100 personnes à l'automne 2015, un module de formation (3 jours) a été monté par le collectif inter associatif (AFIP-Le Gerموir / IFMAN / PRH formation / APES / MRES) : « S'engager avec justesse et efficacité » (décembre 2016).
- 3 temps de qualification des associations sur les réseaux sociaux, la veille numérique partagée, la publication web (29 participants)
- la veille numérique active sur les thèmes Innovation sociale et Initiatives Citoyennes pour le Climat

# Jeunes et consommation responsable

Vers un dispositif régional d'accompagnement des jeunes dans le passage à l'action : les questions autour de la consommation représentent un enjeu fort de société, qui traverse les valeurs de l'éducation populaire et interrogent les associations d'éducation. La MRES manifeste sa volonté de s'engager dans une éducation à la consommation qui passe par une éducation critique des conditions de vie quotidienne, par « une critique vigilante de la surconsommation en tant que paradigme de notre civilisation ».

Il s'agira de porter une attention particulière aux modes de production des biens que nous consommons et aux conséquences pour l'homme et son environnement, de faciliter la compréhension des concepts de consommation solidaire, de consommation durable ou responsable mais aussi à faire valoir un autre rapport aux choses et au temps, en donnant à voir des alternatives (sobriété, simplicité volontaire).

## Actions-clés

- Formalisation de la démarche globale (méthodologie, indicateurs d'évaluation)
- Conception de modules d'intervention pédagogique en direction des jeunes et de modules de formation en direction des publics relais
- Identification des outils/supports de communication nécessaires à la valorisation des productions
- Valorisation des ressources existantes au sein du réseau et à l'échelle régionale et Identification des manques
- Journées de formation thématiques programmées de septembre à décembre à destination des publics relais pour favoriser l'essaimage de projets «jeunes et consommation responsable »
- Expérimentation de l'accompagnement d'un projet collectif de territoire

### En résumé...

Le projet Jeune et consommation responsable a permis la réalisation de :

1 document « ressource »

1 module complet d'animation reproductible

1 scoop it « jeunes et consommation responsable » en ligne

2 petits-déjeuners conso-responsable en direction de jeunes

1 conférence grand public à l'ESJ

1 journée de formation publicité, marketing et normes de consommation à destination des publics relais

1 module de formation « sociétés de consommation et médias », en direction des jeunes

Accompagnement du projet porté par les jeunes du Foyer de Jeunes Travailleurs de Bruay la Buisnière

1 carnet de route reprenant la méthodologie d'accompagnement



## Maison & services

Depuis 1978, la MRES (ex-MNE) a pour mission de gérer le bâtiment du 23 rue Gosselet mis à disposition gracieusement par la Ville de Lille et d'y développer un ensemble de services destinés à faciliter le fonctionnement des associations : prêts de locaux avec participation aux frais, accueil et orientation du public, reprographie et service d'affranchissement, prêt de matériel de réunion...

En 2016, la MRES a assuré l'entretien du lieu, maintenu les services aux associations. Avec le contexte budgétaire contraint, il a fallu cependant se résoudre à diminuer l'amplitude horaire de l'accueil : la présence de la chargée d'accueil n'est plus assurée les après-midi du lundi et vendredi, ce qui nous empêche de renseigner le public deux après-midi par semaine et a un effet sur les statistiques de fréquentation.

La MRES se fournit en électricité 100% d'origine renouvelable.

### Information du public

LUN – VEN 9h-12h

MARD – MER – JEU 9h-12h et 14h-18h.

Le bâtiment est ouvert aux activités associatives du lundi au samedi.

### Maintenance et services

- Révision de la tarification des services MRES aux associations : la participation aux frais a été révisée de 5 à 7,5€ du m<sup>2</sup> / trimestre.
- 80 associations du réseau utilisent les services proposés : salles de réunion, expos, photocopieurs, service de courrier, affranchissement, collecte du papier et de divers déchets spéciaux, prêt de matériel d'animation de réunion
- Entretien de la cour et jardin extérieurs
- Dératisation

### Travaux et aménagements réalisés

- Aménagement d'un petit local pour le stockage de malles pédagogiques
- Travaux d'étanchéité de la toiture-terrasse (par la Ville de Lille)
- Mise en place d'un câblage plus performant du réseau informatique de la MRES
- Début de la mise en place d'une nouvelle ligne téléphonique numérique
  - 34 associations hébergées 23 rue Gosselet
  - 272 000 photocopies
  - 16000 € d'affranchissement
  - 2553 réunions
  - 4532 pers. orientées par téléphone, 8245 pers. accueillies sur place

# Administration & comptabilité

Association régie par la Loi de 1901, association employeuse, association mobilisant des fonds publics pour réaliser les multiples activités de son projet, association d'associations... La MRES est obligée à la tenue d'une administration et d'une comptabilité rigoureuses.

Pour le pôle administratif de la MRES, l'année 2016 a été particulièrement difficile.

Primo, le contexte d'incertitude budgétaire a obligé à redoubler d'attention quant à la gestion de trésorerie. Une démarche de consolidation des fonds propres par emprunt a été initiée, sans qu'elle puisse aboutir en 2016.

Secundo, le malheureux concours de circonstance entraînant les absences maladie simultanées des personnels (la secrétaire de direction et la comptable) à partir de octobre 2015 ont nécessité des remplacements. Dans une association comme la MRES, ces fonctions support constituent des postes clés. Assurer leurs remplacements au mois le mois entraîne une surcharge importante pour l'équipe de direction (recrutement, formation, tutorat, accompagnement), pour l'équipe permanente (report d'activités et redistribution des tâches) et pour les administrateurs, en particulier les membres du bureau.

La MRES assure les tâches de :

- Comptabilité (factures, règlement, écritures, payes, déclarations sociales, gestions des contrôles URSSAF, comptabilité analytique, etc.).
- Gestion (tableaux de bord, suivi des subventions, bilans financiers d'étapes, compte rendus financiers, états récapitulatifs de dépenses, trésorerie, etc.).
- Clôture des comptes annuels en lien avec l'expert comptable et le commissaire aux comptes.
- Sur le plan administratif, la MRES veille à :
- la tenue des séances des bureau, CA, AG (préparation, envoi et archivage des comptes-rendus, programmes activités et comptes-rendus d'activités, des parutions légales...),
- au suivi des partenariats financiers (dossiers de subvention, envoi des bilans d'activités, réponses à des appels à projets, conventions, ...),
- au suivi social (formations, arrêts maladie, médecine du travail, ...)



# Communication

La communication du réseau vise à faciliter l'appropriation des sujets d'environnement et de solidarités, à promouvoir et valoriser les actions menées par le réseau, à susciter l'action et les partenariats. Pour ce faire, la communication s'articule selon 3 axes :

- Faire connaître les ressources et actions du réseau
- Donner un écho aux contributions publiques du réseau
- Favoriser la connaissance mutuelle et les projets inter-associatifs

## Actions-clés

- Entame du chantier de refonte du site web de la MRES
- Réflexion sur la poursuite du journal « le 23 » : du print au web

## En quelques chiffres

- 91 000 visiteurs site MRES ; 45 000 visiteurs uniques sites publics MRES, centre de doc, Promenades Vertes, PEC, Naturalille,
- 7 500 fans pages facebook (MRES, Centre de doc, Repair Café, FES, ...) ; 1 250 posts
- 950 abonnés au compte twitter MRES
- Équipement informatique réalisé
- 4 450 abonnés à la « MRES en bref » diffusées mensuellement
- 645 abonnés à la lettre « Climat-énergie »
- 1 seul tirage « Le 23 »
- Plaquettes de communication événementielle : FES, repair café, FAEP, Contribution Inter associative PLUi, ...

## Public concerné

- Grand public, associations, salariés et bénévoles de la MRES

## Partenaires

- Ville de Lille / Conseil Régional Nord-Pas de Calais / DREAL
- Supports de presse, médias, ANIS / APES / associations du réseau MRES



## Rapport social

Pour réaliser les missions du programme d'activités, au 31 décembre 2016 l'équipe salariée MRES se compose de 19 personnes, pour 14,8 Équivalent Temps Plein (ETP), 11 femmes et 8 hommes, d'une moyenne d'âge de 45 ans.

Au cours de l'année, il a été procédé à plusieurs adaptations de contrats :

- Prolongation de Mohamed Kada Touati, comptable en intérim jusqu'au 22 février 2016 (remplacement de Solange Neff-Habrard en arrêt maladie)
- Recrutement de Céline Puyalt, comptable en CDD 30h/sem, du 3 mars au jusqu'au 30 juillet 2016 (remplacement de Solange Neff-Habrard en arrêt maladie)
- Prolongation de Floriane Gaschy, assistante de direction 30h45/sem jusqu'au 24 juin 2016 (remplacement de Isabelle Demuynck en arrêt maladie)
- Recrutement de Camille Grudé, animatrice de projet en CDD 30h/sem, du 22 février au jusqu'au 07 juin 2016 (remplacement de Laurence Barras en arrêt maladie)
- Réduction du temps de travail hebdomadaire de 32h à 24h de Evelyne Kirmser, responsable d'accueil, à compter du 1er octobre 2016
- Réduction du temps de travail hebdomadaire de 30h à 28h de Stéphanie Héron, conseillère info énergie, à compter du 1er septembre 2016

Enfin, au cours de l'année 2016, l'équipe a connu 2 départs :

- Après 22 mois au service de la MRES, Maxime Cattez, chargé de vie associative, a décidé de quitter la région et son poste le 31 octobre 2016.
- Après abandon de son poste d'agent d'entretien, la MRES a procédé au licenciement de Christelle Vilcot au 20 décembre 2016.

### *Formation des salariés en 2016*

Adeline MENU : Envidoc – Graine Languedoc Roussillon

Audrey LIEGEOIS, Adrien BOUQUET, Maxime CATTEZ : PSC1

Xavier GALAND, Audrey LIEGEOIS : S'engager avec justesse pour plus d'efficacité

### *Volontaires en service civique en 2016*

Justin BOUREL a été accueilli du 30 novembre 2015 au 29 mai 2016 pour accompagner les Repair café et le Défi Famille à Energie Positive.

Céline MASQUART est accueillie du 29 septembre 2016 au 25 mai 2017 pour accompagner les Défis Famille à Energie Positive MEL & SCOT Grand Douaisis.

Aniss MAHFOUDI est accueilli du 10 octobre 2016 au 7 juillet 2017 pour accompagner les Repair café.

### *Stagiaires en 2016*

## L'équipe salariée

<b>Direction/Administration/Fonctionnement</b>		
Xavier GALAND	Directeur en CDI	35h/sem
Nathalie SEDOU	Directrice adjointe en CDI	30h45/sem
Isabelle DEMUYNCK <sup>1</sup>	Secrétaire de direction en CDI	30h45/sem
Solange NEFF-HABRARD <sup>2</sup>	Comptable en CDI	35h/sem
Florian STOPIN	Coordinateur technique en CDI	21h/sem
Evelyne KIRMSER	Responsable d'accueil en CDI	32h > 24 h/sem
Christelle VILCOT <sup>3</sup>	Personnel d'entretien en CDI	15h/sem
Floriane GASCHY <sup>4</sup>	Assistante de direction	30h45/sem
Céline PUYALT <sup>5</sup>	Comptable en CDD	30h/sem
<b>Chargés de projets / chargés de mission</b>		
Laurence BARRAS <sup>6</sup>	Animatrice Projet en CDI	35h/sem
Camille GRUDE <sup>7</sup>	Animatrice Projet en CDD	
Maxime CATTEZ <sup>8</sup>	Chargée de mission en CDI	35h/sem
Christophe GODDON	Chargé de mission en CDI	35h/sem
Audrey LIEGEOIS	Chargé de mission en CDI	35h/sem
<b>Centre d'information et de documentation</b>		
Jean-François GONET	Documentaliste en CDI	29h/sem
Adeline MENU	Documentaliste en CDI	29h/sem
Sylviane DUTHILLEUL	Secrétaire de doc en CDI	19h/sem
<b>Espaces Info Energie / Familles à énergie positive</b>		
Charles BETHENCOURT	Animateur FAEP et CIE	35h/sem
Adrien BOUQUET	Conseiller Info Energie en CDD	35h/sem
Stéphanie HERON	Conseillère Info Energie en CDI	28h/sem
Sylvain TOUZÉ	Conseiller Info Energie en CDD	35h/sem

1 en arrêt maladie en 2016

2 En arrêt maladie du 01/01 au 30/06

3 Licenciement au 20/12/16

4 En remplacement de Isabelle Demuynck jusqu'au 24/6/16

5 En remplacement de Solange Neff-Habrard jusqu'au 30/7/16

6 En arrêt maladie du 21/02 au 31/05

7 En remplacement de Laurence Barras jusqu'au 7/6/16

8 Démission au 30/10/16

# Le conseil d'administration

Elu lors de l'AG du 13 avril 2016, bureau élu au CA du 26 mai 2016

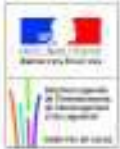
Association	Titulaire / Suppléant	Membre du bureau
ADAV	Denis LEFEBVRE	
AJONG	Bettina HIMMEL / René PENET	Membre du bureau
AMIS DE LA TERRE	Christopher LIENARD / Charlotte GRUNBERG	Vice Président
ASSO LILLOISE DE PHILO	Jean WATTELET/Patrick HENRART	
BLONGIOS	Marianne DOLO	
CHTINUX	Philippe PARY	Trésorier
CRDTM	Armand NWATSOCK / Béatrice THELLIER	
DES JARDINS ET DES HOMMES	Jeremy DEBRUYNE	
EDA	Mireille HAVEZ	
ENTRELIANES	Hélène ALLEE	
GON	Rudy PISCHIUTTA	Membre du bureau
INTERPHAZ	Karine ZABOROWSKI /Stephanie BOST	
LDH	Fatima MEZIANI / Gérard MINET	
MAILLAGE	Olivier NOEL	Secrétaire
MRES – Délégués du personnel	Adeline MENU / Maxime CATTEZ	
NOEUX ENVIRONNEMENT	Pierre-Alain BETREMIEUX	
NORD NATURE ENVIRONNEMENT	Alain TREDEZ	
PAROLE CITOYENNE	Colette BLOCH / Virginie HUVENNE	
ROBIN DES BIO	Marie-Christine. BLAYAC / Pierre-Jocelyn HUYGHE	
THEATRE DE L'OPPRIME	Jean-François MARTEL / Didier DELLINOTTE	
TOUSCAN	Hélène CHANSON / Colette DETRE	
VIRAGE ENERGIE	Arnaud DELCOURT	
ZOOALIL	Ginette VERBRUGGHE	Présidente



## 117 associations membres

A PRO BIO	CH'TINUX	GREENPEACE LILLE	PLANTEURS
ACCUEIL PAYSAN NPdC	CLCV U.D	HEP	VOLONTAIRES (LES)
ADAV	CLCV U.R	IKEBANA NORD	PRIMA PORTA (LA)
ADMD	CMNF	INTERPHAZ	PRISON JUSTICE 59
AFAL	CNR	KOAN	RENCONTRES
AFIP	COLLECTIF St ANDRE	JANTES DU NORD (LES)	FEMINISTES
AGIR ABCD	COMPAGNIE LES	JARDIN (LE) DES BENNES	RHIZOMES
AJONC	TAMBOURS BATTANTS	L'A CASE OCEANIE	ROBIN DES BIO
AMAP DES WEPPES	CONFEDERATION	LDH	ROL
AMIS (LES) DE LA NATURE	PAYSANNE N/PDC	LEO LAGRANGE DR N/PDC	ROULETAPLUME
AMIS (LES) DE LA TERRE	CONSERVATOIRE	LIANES COOPERATION	SAPROPHYTES (LES)
NORD	D'ESPACES NATURELS DU	LIBRE Pensee FED. NORD	SOCIETE GEOLOGIQUE DU
AMIS (LES) DU MONDE	N/PDC	LILLE VILLENEUVE	NORD
DIPLOMATIQUE	CPIE FLANDRE MARITIME	ESPERANTO	SOLAIRE EN NORD
AMITIE LILLE NAPLOUSE	CPIE VILLES DE L'ARTOIS	MAILLAGE	TERRE DE LIENS N/PDC
AMNESTY	(CIEU)	MAISON (LA) DU JARDIN	THEATRE DE L'OPPRIME
INTERNATIONAL-SECTEUR	CPIE-UR	MAN N/PDC	TOUSCAN
N/PDC	CRDTM	MNLE SENSEE-	TRAIT D'UNION
ANGLE 349	CREMATISTES DU NORD	SCARPE/ARTOIS DOUAISIS	TRANSPORT CULTUREL
ANIMAVIA	DAL	MRAP	FLUVIAL
ANONYMES (LES) TP	DÉCOUVERTE PÊCHE ET	NOEUX ENVIRONNEMENT	TRIPORTEURS A
APU VIEUX LILLE	PROTECTION DES MILIEUX	NOMADE	CARTOUCHES
AFPS N/PDC	DES JARDINS ET DES	NORD ECOLOGIE CONSEIL	UFC QUE CHOISIR
ASSOCIATION LILLOISE DE	HOMMES	NORD NATURE CHICO	UNION ECOLOGIQUE
PHILOSOPHIE	DU COTE DES FEMMES	MENDES	FLERS EN ESCREBIEUX
ATELIER SOLIDAIRE	EAU SECOURS 62	NORD NATURE	UNIS-CITE
ATTAC LILLE	EDA	ENVIRONNEMENT	UNIVERSITE POPULAIRE
AUBERGE DE JEUNESSE	EER (radié 2015)	OBSERVATOIRE	ET CITOYENNE
DE LILLE	ENTRELIANES	INTERNATIONAL DES	URFA
BLONGIOS (LES)	FDPPMA 62	PRISONS	UVN
CARL	FRANCAS (LES) DU NORD	OXFAM LILLE	VADROUILLES
CCFD	FRCPM	PAROLE CITOYENNE	VIRAGE ENERGIE N/PDC
CEDAPAS	FUNAMBULANTS (LES)	PAS (LE) DE COTE	VIVACITES N/PDC
CEMEA	GDEAM	PETITS (LES)	VOISINS (LES) DU QUAI,
CENTRE D'EDUCATION	GENERATIONS ET	DEBROUILLARDS NPDC	MAIS PAS A L'OUEST
NATURE DU HOUTLAND	CULTURES	PEUPLES SOLIDAIRES	WASQUEHAL EN
CENTRE REGIONAL DE	GON	REGION LILLOISE	TRANSITION
PHYTOSOCIOLOGIE	GRAINE PAYS DU NORD	PHILAMBULE	7 LIEUX
		PHILOLILLE	

En 2016 la MRES a reçu le soutien de :



### Partenaires



23 rue Gosselet - 59000 Lille  
Tel : 03 20 52 12 02  
mres@mres-asso.org  
mres-asso.org